

(五)推動永續發展執行情形及與上市上櫃公司永續發展實務守則差異情形及原因：

推動項目	執行情形			與上市上櫃公司永續發展實務守則差異情形及原因
	是	否	摘要說明	
一、公司是否建立推動永續發展之治理架構，且設置推動永續發展專(兼)職單位，並由董事會授權高階管理階層處理，及董事會督導情形？	✓		<p>1. 本公司已訂有「永續發展實務守則」並建立「推動永續發展架構」。</p> <p>其相關之組織架構及計劃，均依永續發展實務守則訂定，如推動永續發展架構(包含推動永續發展使命、願景、政策及永續發展委員會組織架構、組織成員及職責)，請詳本表註1。</p> <p>消費者保護政策、消費者保護推行計劃、環境保護政策、環境保護推行計劃、人權政策聲明之訂定。</p> <p>2. 本公司推動永續發展之執行情形如下：</p> <p>(1)本公司推動永續發展由董事長擔任主任委員，財會部主管擔任執行長，帶領工務部、財會部、管理部、業務部等部門主管，共同推動企業及環境之永續發展。</p> <p>(2)本公司各部門定期檢討運作成效，並每季向董事會報告永續發展之運作情形，並於需要時敦促經營團隊進行調整。</p> <p>3. 本辦法已依規定揭露於公開資訊觀測站及公司投資人服務網站網址： http://www.hsinbaba.com.tw/。</p>	無重大差異。
二、公司是否依重大性原則，進行與公司營運相關之環境、社會及公司治理議題之風險評估，並訂定相關風險管理政策或策略？(註：重大性原則係指有關環境、社會及公司治理議題對公司投資人及其他利害關係人產生重大影響者。)	✓		<p>1. 本公司經董事會決議通過「風險管理辦法」，並透過風險評估及辨識、確認、擬定措施、定期檢視，以落實風險管理之執行。</p> <p>2. 本公司推動發展永續環境、社會、公司治理等項目不遺餘力，加強永續發展資訊之揭露，支持員工參與環境、社會貢獻等活動。</p> <p>3. 本公司環境、社會及公司治理有關之風險管理政策或策略請詳本表註2。</p> <p>4. 落實永續發展(ESG)具體成效：本公司113年捐贈以及支持國內文化產業發展情形，請詳本表註3。</p>	無重大差異。
三、環境議題 (一)公司是否依其產業特性建立合適之環境管	✓		(一)本公司已訂定環境保護政策及推行計劃，內容包括提倡節能減碳、注重環保法規以	無重大差異。

推動項目	執行情形			與上市上櫃公司永續發展實務守則差異情形及原因
	是	否	摘要說明	
理制度？			降低營建過程之環境污染、建造節能低耗能建築有利環境永續。	
(二) 公司是否致力於提升能源使用效率及使用對環境負荷衝擊低之再生物料？	✓		(二) 本公司落實建材回收及廢棄物再利用，對可再生建材或環保建材之廠商亦列入供應鏈廠商中。	無重大差異。
(三) 公司是否評估氣候變遷對企業現在及未來的潛在風險與機會，並採取相關之因應措施？	✓		(三) 本公司不間斷完善案場管理，注意氣候變遷對營運活動之影響。	無重大差異。
(四) 公司是否統計過去兩年溫室氣體排放量、用水量及廢棄物總重量，並制定溫室氣體減量、減少用水或其他廢棄物管理之政策？	✓		1. 本公司統計辦公區域用電所產生之溫室氣體排放量、用水量及建案營建廢棄物總重量等資訊，據以研擬制定節能減碳、溫室氣體減量、減少用水或其他管理措施。本公司近二年統計溫室氣體排放量、用水量及建案營建廢棄物總重量之資料，請詳本表註4。 2. 本公司持續推動「節能減碳」等節能方案並定期宣導節能減碳及張貼標語加強全體員工發展永續環境的觀念；本公司建案在營建過程中所產生的營建廢棄物會依各建案工程進度而有所不同，本公司在營建廢棄物管理策略上，著重在合法清運處理與減廢再利用。	無重大差異。
四、社會議題 (一) 公司是否依照相關法規及國際人權公約，制定相關之管理政策與程序？	✓		1. 本公司依相關法令規定及國際人權公約，注重性別平等、保障勞動基本權利，提供相關社會保障，制定人員招募、甄選、任用、離職、資遣、留職停薪、退休等相關內控作業及管理辦法。 2. 推動職場多元化(含女性員工佔比、男女薪資差異)之詳細情形，請詳本表註5。	無重大差異。
(二) 公司是否訂定及實施合理員工福利措施(包括薪酬、休假及其他福利等)，並將經營績效或成果適當反映於員工薪酬？	✓		(二) 本公司有完善的獎懲制度，並與員工績效考核結合，將其經營績效適當反映於員工薪酬。	無重大差異。

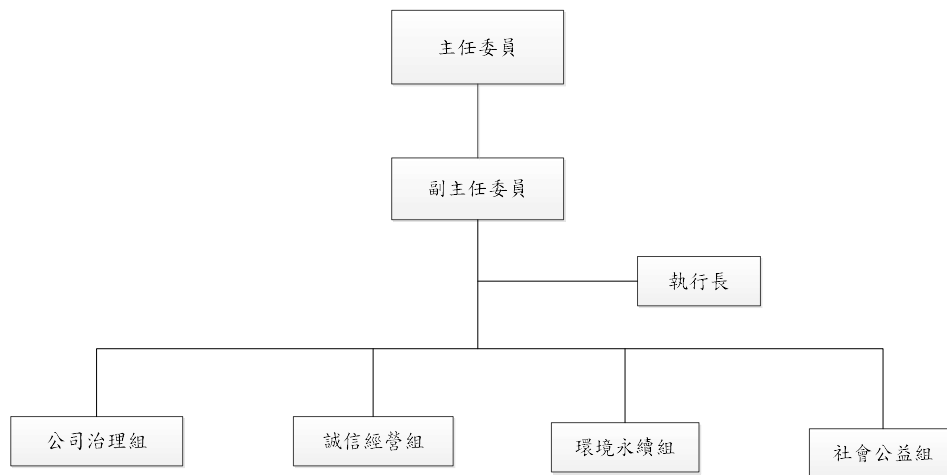
推動項目	執行情形			與上市上櫃公司永續發展實務守則差異情形及原因
	是	否	摘要說明	
(三) 公司是否提供員工安全與健康之工作環境，並對員工定期實施安全與健康教育？	✓		<p>(三)公司工務部門依內部控制制度規定落實及檢查工地安全衛生管理外，公司依規定辦理：</p> <ol style="list-style-type: none"> 1. 辦理員工健康檢查。 2. 工地執勤員工發放制服、安全帽與安全鞋等，給予員工適度的工作安全保障。 3. 員工進入工地前，由權責人員帶領進行環境介紹、實施安全講習；除每日晨間危害告知，提醒工作人員配戴安全帽、穿安全鞋、高架作業配掛安全帶外，另設置監控系統於遠端監看執行情形、不定期辦理工地安全衛生教育訓練。室內休息區域增設飲水機、電風扇，充分照顧員工安全與健康之工作環境。 4. 本公司113年度火災之件數、死傷人數及死傷人數占員工總人數比率，及因應火災之相關改善措施:無此情形。 	無重大差異。
(四) 公司是否為員工建立有效之職涯能力發展培訓計畫？	✓		<p>(四)員工職能發展及培訓計畫：</p> <ol style="list-style-type: none"> 1. 公司適才適用，員工晉升主要依據為能力是否達相關條件，不限設員工年資長短。 2. 定期員工考核：每半年並實施員工考核，對考核優良員工予以升遷。 3. 員工輪調：不定期的輪調員工工作地點與職位，讓員工熟悉不同的環境及吸收不同主管的專業智慧，藉以培養員工獨立性、提升專業能力。 4. 教育訓練：各級單位主管利用相關會議及工作檢討指導各級員工相關工作智慧外，並經常舉行公司內部教育訓練，課程內容包括法律常識、房地產市場資訊等，並鼓勵員工利用公假參加外部教育訓練，提升相關職能。 	無重大差異。

推動項目	執行情形			與上市上櫃公司永續發展實務守則差異情形及原因
	是	否	摘要說明	
(五) 針對產品與服務之顧客健康與安全、客戶隱私、行銷及標示等議題，公司是否遵循相關法規及國際準則，並制定相關保護消費者或客戶權益政策及申訴程序？	✓		(五) 公司就各項作業及服務流程對消費者權益保護及申訴程序說明如下： 1. 採購作業：規範材料、施工廠商應提供符合相關檢驗品質條件之材料及施工品質。 2. 生產作業：規範完工驗收作業程序。另高階主管不定期舉辦教育訓練，講習有關節能減碳工法，並宣導其重要性。 3. 銷售作業：規範售屋、驗屋交屋及公設點交、產權登記及貸款、售後服務等相關作業。另設置售服專線，提供客戶申訴管道及售後服務。 4. 管理作業訂定個人資料保護作業、事業重要法令規章遵循作業，規範銷售作業應符合公寓大廈管理條例、消費者保護法、個人資料保護法，從推案銷售、客戶簽約、交屋至入住等相關消費者權益保障。	無重大差異。
(六) 公司是否訂定供應商管理政策，要求供應商在環保、職業安全衛生或勞動人權等議題遵循相關規範，及其實施情形？	✓		1. 本公司要求廠商所選用之建材除需符合法令相關規定外，另需提供相關證明或檢測證明，如混凝土之氯離子、鋼筋之無輻射、消防法規規定之防火防燬等標章及檢定合格證明，所有建材、工法、建物均符合法令規範，經主管機關勘驗合格並取得建物使用執照。供應商管理政策及執行情形，請詳本表註6。 2. 永續發展已是全球關注議題，配合政府推動淨零碳排，除企業本身致力推動外，也積極要求供應商應致力於環境永續，為所處環境盡一份心力。	無重大差異。
五、公司是否參考國際通用之報告書編製準則或指引，編製永續報告書等揭露公司非財務資訊之報告書？前揭報告書是否取得第三方驗證單位之確信或保證意見？	✓		本公司113年度永續報告書現正編製中。	無重大差異。

推動項目	執行情形			與上市上櫃公司永續發展實務守則差異情形及原因
	是	否	摘要說明	
六、公司如依據「上市上櫃公司永續發展實務守則」定有本身之永續發展守則者，請敘明其運作與所定守則之差異情形：				
本公司依據「上市上櫃公司永續發展實務守則」，訂定本公司之「永續發展實務守則」，包括落實推動公司治理、發展永續環境、維護社會公益、加強企業永續發展資訊揭露，以利本公司員工共同遵循，管理其環境社會風險與影響。				
七、其他有助於瞭解推動永續發展執行情形之重要資訊：				
(一) 環境保護：				
1. 產品環保節能為目標：公司以「專業、快樂、幸福」為企業文化及精神指標，期為消費者創造更舒適的住宅環境，建造一座省能、低污染、融合自然的永恆建築。				
2. 建築施工低汙染：施工中之工地，由工程監管單位指派工地負責人，維持工地及施工周遭環境之乾淨整潔外，並要求廠商施工時降低噪音、相關可能之空氣汙染及依法令規定處理相關廢棄物，以符合環保要求。				
3. 公司以節能減碳為導向：持續推動節能減碳以用電度數減少、用紙量降低為首要目標，同時持續推動文件電子化作業及推動電子發票作業模式。公司未來亦持續推動節能減碳措施，有效調控碳排放量，並逐步邁往低碳綠色企業目標前進。				
(二) 產品責任：				
1. 本公司建築依相關法令規範施工、辦理相關勘驗、消防檢查並使用合乎法規之材料等，本公司不僅遵循相關法規建構相關建築，對結構、建材、工法之要求尤為嚴謹，如外觀磁磚黏貼需進行拉拔試驗、下雨天不澆置混凝土、混凝土澆置後養護期間禁吊料置放重物等，以符合公司品質要求、勞工安全衛生相關法規、環保法令規定及主管機關檢查標準等，期以達成消費者、股東及社會大眾之期待。				
2. 提供環境永續、居住健康、保護消費者權益等目標，依相關規定經營建築事業，並為讓消費者能充分瞭解公司善盡企業社會責任之決心，取得第三方台灣永續關懷協會、台灣誠信品牌認證台灣誠信建商之認證，讓消費者取得安全購屋指標之參考依據。				
(三) 消費者權益：本公司依消費者保護法訂定相關售屋契約、提供預售屋銷售合約之履約保證連帶擔保，訂定個人資料保護相關作業規範。本公司另設置售服窗口，提供客戶售後服務。				
(四) 勞工人權：本公司不論性別、種族、年齡均提供相同工作權利及晉升管道，並設置性騷擾防治管理辦法及相關之窗口，防治性騷擾之發生。				
(五) 勞工安全衛生：本公司訂定勞工安全相關管理辦法，確實依法執行相關安全衛生管理，不定期進行各項員工教育訓練，並督促相關配合廠商注意工地安全及環境之維護。				
(六) 員工健康福利：公司秉持著重視員工身心靈健康發展，故定期實施辦理員工健康檢查、員工旅遊及聚餐等活動。				
(七) 企業公民責任：				
1. 企業社會責任活動贊助：公司藉由公益及商業活動、企業志工服務或其他免費專業服務，參與社區發展及慈善公益團體相關活動，列舉說明如下：113 年度捐助約 1750 萬元，包括高雄市政府消防車捐贈、公益信託巴巴慈善基金、國立高雄大學足球隊、財團法人新願景基金會等。				
2. 企業社會責任的實踐：本公司對社會公益、扶助弱勢族群之相關活動均積極參與，善盡企業社會公民責任。本公司 113 年捐助高雄市政府水箱消防車 2 輛，透過捐贈回饋給高雄市民，保護市民朋友與消防人員安全，提升緊急事故處理的效率，體現企業社會責任「取之於社會，用之於社會」的理念。捐助國立高雄大學足球運動發展專款做為足球校隊的專用資金，公司長期捐助教育界，關注五育全面發展，期許球隊能在無憂的環境下專注練習。捐助財團法人台灣新願景基金會，該基金會以開創台灣新願景為目的，以敦睦社會新秩序、伸張公義新正義、永續經營新城鄉、培植青年新世代、開發女性新潛力、推動國民新外交、提升文創新水準、促進經貿新發展、善盡社會責任為宗旨。捐助台中市立沙鹿高工，補助學校技藝競賽相關項目，為學生的學涯生活增添舞台，更加強銜接職場的專業技能鍛鍊，希望透過每次投入公益讓莘莘學子能有更優質的受教環境。				

註 1：推動永續發展委員會

(一)組織架構



(二)組織成員

組織	成員
主任委員	本公司董事長
副主任委員	建設處主管 總管理處主管
執行長	財會部主管
公司治理組	公司治理主管
誠信經營組	董事會議事單位
環境永續組	建設處主管
社會公益組	管理部主管

(三)各組職責

推行小組	職責
執行長	統合公司治理、永續發展相關議題及推行。
公司治理組	負責公司治理相關制度推動，並提出改善建議，包括：公司治理架構、節能減碳推動、溫室氣體盤查及營運持續管理。
誠信經營組	負責誠信經營相關制度推動及禁止不誠信行為，並提出改善建議，包括：董事會、薪資報酬委員會、內控制度與風險管理、誠信經營之企業文化、行為守則、誠信經營政策、防範方案及檢舉制度、各利害關係人權益保障及相關議題回應。
環境永續組	負責永續發展與環境保護相關制度推動，並提出改善建議，包括：產品責任政策及推動、營造環境管理、行銷倫理及消費者保護相關制度與推動。
社會公益組	負責社會公益相關制度推動及品格教育推廣，並提出改善建議，包括：企業承諾(員工關懷與照顧、員工品格教育)、社區參與及社會公益。

註2：本公司環境、社會及公司治理相關重大性議題之風險管理政策或策略，就永續發展重大性原則，進行重要議題之評估，訂定相關管理政策如下：

議題	風險評估項目	管理政策
環境	環境衝擊 環境保護 降低汙染	1. 本公司要求供應商之產品，能符合環境保護規定，降低房屋在興建過程中對環境產生衝擊的各種污染排放。 2. 興建過程中產生的廢棄物，皆委託合法廠商處理，以降低廢棄物對環境之影響。 3. 對興建中產生的工地揚塵，透過灑水降低工地四周的揚塵和空氣的污染物濃度，除可維持工地環境的清潔，亦提升工地值勤同仁與周圍住戶的安全。
社會	職業安全	1. 訂定工地相關安全衛生守則，工地執勤員工發放制服、安全帽與安全鞋等，給予員工適度的工作安全保障。 2. 員工進入工地前，由權責人員帶領進行環境介紹、實施安全講習；除每日晨間危害告知，提醒工作人員配戴安全帽、穿安全鞋、高架作業配掛安全帶。 3. 設置監控系統於遠端監看執行情形、不定期辦理工地安全衛生教育訓練。 4. 室內休息區域增設飲水機、電風扇，照顧員工安全與健康之工作環境。 5. 投保勞工保險及僱主意外責任險，定期舉辦健康檢查。
	產品保固及服務	1. 交屋後依合約約定提供保固，以保障客戶權益且提升客戶滿意度。 2. 為確保客戶服務品質，除各建案設置專屬LINE@，提供客戶線上即時服務外，也會不定期舉辦社區活動，加強與客戶間的連結。 3. 設置售服專線，提供客戶申訴管道及售後服務。
公司治理及誠信經營	法令遵循	除新進員工於報到當日宣導與公司相關之內部控制制度外，也透過月會進行不同主題的教育訓練，落實內部控制制度，以確保本公司員工遵守相關法令規範。
	強化董事職能	1. 安排董事成員進修，如ESG、公司治理、法規、財務會計等相關議題之研討會或課程。 2. 為董事投保董事責任險，保障其如有受到訴訟或求償之情形。
	利害關係人溝通	設置利害關係人聯絡窗口，與利害關係人建立良好溝通管道。

註3：落實永續發展具體成效：

本公司對社會公益、扶助弱勢族群之相關活動均積極參與，對社會公益慈善事業、藝文活動及教育推廣等推動不遺餘力。

一、本公司 113 年度大筆主要捐贈單位及金額如下：

受贈單位	金額(元)
高雄市政府消防局	8,700,000
公益信託巴巴慈善基金	2,000,000
國立高雄大學	2,000,000

財團法人台灣新願景基金會	1,000,000
臺中市立沙鹿工業高級中等學校	1,000,000
財團法人高雄市新世代教育基金會	500,000
新古典室內樂團	300,000
財團法人臺中市建築文化教育基金會	300,000
國立中山大學清寒學習獎勵金	200,000
信微禪寺	200,000

二、投入資源在地方教育、社區營造及支持國內藝文產業等活動：

本公司每年均會捐助公益信託巴巴慈善基金 200 萬，公益信託巴巴慈善基金於 113 年也捐助了：

受贈單位	活動內容
高雄市立社教館	和樂家庭～假日親子活動計畫
	樂活心靈・名人系列講座計畫
社團法人台灣信微蓮池功德會	急難救助金申請計畫
	7/5-7/8 兒童生活夏令營活動
	中元孝悌楷模獎助學金活動
	中元孝悌楷模獎助學金活動
社團法人溪水藝術關懷發展協會	兒童與青少年音樂藝術關懷-1 對 1 種子栽培(高雄)計畫
高雄市科學園丁協會	113 年度課程計畫
高雄市尼布思人文教育關懷協會	2024 年參與第 13 屆世界合唱比賽暨紐西蘭交流演出
財團法人高雄市私立小天使家園	遇見天使結滿豐碩的果實守護天使募款餐會
高雄市中心智圖法推展協會	113 年翻轉學習力-心智圖法公益課程
弘道老人福利基金會	屏東場爺奶 color walk 勇敢不懼肌發熱情健走活動

受疫情影響許多藝文活動於前些年都停擺，但隨著疫情趨緩解封，生活也逐漸恢復疫情前的水準。本公司除致力投入資源在地方教育及社區營造外，對國內外表演團體、藝文組織或藝術家所舉辦的作品展示、表演或活動等文化發展亦相當支持。

註 4：溫室氣體年排放量、用水量、用紙量及廢棄物總重量：

一、溫室氣體年排放量、用水量、用紙量

本公司將順應節能減碳及能源永續的趨勢，善盡地球公民之義務與責任，為地球的永續盡一份心力。

辦公室之用電量

年度 用電量	112 年	113 年
高雄辦公室(度)	33,083.33	38,747.77
台南辦公室(度)	4,924.00	5,394.00
台北辦公室(度)	21,985.00	19,895.00
總計(度)	59,992.33	64,036.77
二氧化氮排放量(公斤)	29,636.21	30,353.43

註：電力排放係數採用能源局公告之版本：112 年為 0.494 公斤 CO₂/度；113 年為 0.474 公斤 CO₂/度。

辦公室之用水量

年度 用水量	112年	113年
高雄辦公室(度)	1,164.00	630.00
台南辦公室(度)	649.41	690.45
台北辦公室(度)	71.00	240.10
總計(度)	1,884.41	1,560.55
二氧化氮排放量(公斤)	293.97	243.45

註：用水排放係數採用台灣自來水公司公告之數字，112 年為 0.156 公斤 CO₂/度。113 年尚未公告排放係數，故以 112 年係數換算。

辦公室之用紙量

年度 用紙量	112年	113年
高雄辦公室(張)	419,283	513,110
台南辦公室(張)	6,233	8,134
台北辦公室(張)	76,077	58,562
總計(張)	501,593	579,806

二、廢棄物總重量

本公司遵循廢棄物管理相關法令要求，針對營建廢棄物及廢土處理均確保委託具備政府核可的執照之承攬商，由承攬商及棄置場所代為執行清運作業，確保廢棄物及廢土處理符合相關規範。

廢棄物

年度 廢棄物類別	112年	113年
營建廢棄物(公噸)	57.78	1,344.26

註5：推動性別平等及職場多元化

1. 本公司持續推動職場性別平等及注重職場多元性，提供給所有求職者平等的工作機會，並遵守「勞動基準法」、「就業服務法」及「性別工作平等法」等相關法令。致力提供在職員工具有尊嚴、安全的工作環境，落實職場多元化及僱用多樣性、薪酬與升遷機會的公平性，確保員工不會因種族國籍、年齡、性別、階級等身分為由予以歧視、騷擾或不平等的待遇。
2. 本公司重視性別平等，公司員工的晉用主係考量專業能力、學經歷及其職能等，員工的任用、薪資、考績、升遷、資遣、離職及解僱等，從未以思想、宗教、婚姻及身心障礙等作為任用之考量。
3. 本公司設有「薪資報酬委員會」，提供員工具競爭力的薪酬，用透明平等的薪酬政策，將企業營運績效回饋予員工。針對同一職別之基層專員，晉用人員待遇皆相同，另針對具相關專業及工作經驗之人員，則按錄取者的學經歷、專長及證照等核定待遇，不因性別或族群等原因而有所差異。
4. 落實情形：

【性別多元化指標】

指標	女性人數	總人數	百分比(%)	備註
女性占總員工數(%)	58	104	55.70%	
女性占總所有主管(%)	11	22	50.00%	理級以上

女性占高階主管(%)	2	6	33.33%	協理級以上
------------	---	---	--------	-------

【其他多元化指標】

類別	條件人數	總人數	比例(%)
身心障礙人士	0	104	0%
按年齡分群：<30歲	22	104	21.15%
按年齡分群：30~50歲	63	104	60.58%
按年齡分群：>50歲	19	104	18.27%
總計			100.00%

註6：供應商管理政策及執行情形

一、供應商評估：興建過程相關原物料供應商，必須通過 ISO 品質管理等其他系統認證。

(一)鋼筋材料供應商

1. 沛波鋼鐵股份有限公司：

(1)通過 ISO 9001 品質管理系統認證。

(2)輻射管理：

獲得行政院原子能委員會核定為鋼鐵業輻射偵檢作業合格廠商；確認放射性汙染建物不再發生。

2. 東和鋼鐵企業股份有限公司高雄廠：

(1)通過 ISO 9001:2015 新版品質管理系統認證。

(2)獲得行政院原子能委員會核定為鋼鐵業輻射偵檢作業合格廠商。

(二)混凝土材料供應商

1. 亞東預拌混凝土股份有限公司：

(1)通過 ISO 14001:2015 環境管理系統認證。

(2)通過 ISO 50001 能源管理系統認證。

(3)通過 ISO 27001 資訊安全系統認證。

2. 全興資源再生股份有限公司

(1)通過 ISO 9001:2015 新版品質管理系統認證。

(2)通過 ISO 14064-1:2006 溫室氣體盤查標準認證。

(3)通過 ISO 14001:2015 環境管理系統認證。

(三)電梯供應商

1. 崇友實業股份有限公司：

(1)通過 ISO 9001:2015 新版品質管理系統認證。

(2)通過 ISO 14001:2015 環境管理系統認證。

(3)通過 OHSAS 18001:2007 職安衛管理系統認證。

(4)通過 CNS 15506:2011(TOSHMS)職安衛管理系統認證。

(5)通過 IECQ(QC 08000)有害物質流程管理系統認證。

2. 富士達股份有限公司：

(1)通過 ISO 45001:2018 職業安全衛生管理系統認證。

(2)通過 ISO 9001:2015 新版品質管理系統認證。

(3)通過 ISO 14001:2015 環境管理系統認證。

(4)通過 VDI4701 歐盟電梯能源效率標章(5A 等級)。

二、環境永續：積極要求供應商應致力於環境永續，為所處環境盡一份心力。

(一)鋼筋材料供應商

1. 沛波鋼鐵股份有限公司：

(1)溫室氣體排放：期望可達政府 2050 年淨零碳排之目標。

(2)節能措施：每月定期檢討用水、用電、用油及原料耗損情形。

(3)廢棄物管理：推行垃圾分類及回收可利用資源；妥善處理廢棄鋼鐵。

(4)水資源管理：加強設備維護保養，保證設備完好率，減少存放、運輸等過程中，因操作不當而產生的跑氣、冒水或漏液之現象。加強人員培訓，增強事故防範意識。

2. 東和鋼鐵企業股份有限公司高雄廠：

(1)節能減碳環保綠工廠：

- A. 水處理設備：生產設備所使用之冷卻水系統，均由水處理回收循環再利用，符合環保機關規定，並具有排放許可及各水處理相關證照，水處理能力每日 19000 噸。
- B. 特高壓變電所：日本川崎重工提供，採用最先進西門子電力監控系統，符合台電節約能源限電管控之要求，並獲得特優惠之電價，且設有電力改善及防止污染設備，電力傳輸採用華新麗華之電纜電線傳導線路，以及透過光纖傳輸網路。

(二)混凝土材料供應商

- 1. 亞東預拌混凝土股份有限公司：取得財團法人台灣建築中心高性能綠建材三種標章規格、獲得台灣淨零行動聯盟頒發「淨零標章」認證、取得綠混凝土(H 類)產品，榮獲內政部建築研究所「再生綠建材標章」等。
- 2. 全興資源再生股份有限公司：提升能源使用效率及使用對環境負荷衝擊低之再生物料、減少產品與服務之資源及能源消耗、減少污染物、有毒物及廢棄物之排放，並應妥善處理廢棄物、增進原料或產品之可回收性與再利用、使可再生資源達到最大限度之永續使用、延長產品之耐久性、增加產品與服務之效能、統計溫室氣體排放量、用水量及廢棄物總重量，並制定節能減碳、溫室氣體減量、減少用水或其他廢棄物管理等之政策。

(三)電梯供應商

- 1. 崇友實業股份有限公司：量化節能管理目標、綠色採購、架設太陽能板發電設備。
- 2. 富士達股份有限公司：加入聯合國所提倡的「聯合國全球盟約 UNGC」、致力打造「SDGs、CSR、ESG」的組織、物料高度配合環境規範遵守 EN code、改善物流方式減低對環境的負荷、保育及維護海洋資源舉辦淨灘活動等。

三、勞動人權及職業安全衛生：積極要求供應商打造友善職場環境，並重視勞動人權、職業安全衛生。

(一)鋼筋材料供應商

- 1. 沛波鋼鐵股份有限公司：提供安全與健康的工作環境、杜絕不法歧視且確保工作機會均等、禁用童工、協助員工維持身心健康及工作生活平衡、營造樂於溝通的環境，建立開放型管理模式、禁止強迫勞動、支持運動產業等措施。
- 2. 東和鋼鐵企業股份有限公司高雄廠：職場人權保障、禁止強迫勞動、提供定期健康檢查、性別友善職場環境、反歧視、反騷擾等措施。

(二)混凝土材料供應商

- 1. 亞東預拌混凝土股份有限公司：提供安全與健康的工作環境、杜絕不法歧視且確保工作機會均等、協助員工維持身心健康及工作生活平衡等措施。
- 2. 全興資源再生股份有限公司：關懷弱勢族群、禁用童工及非法外勞、消除各種形式之強迫勞動、消除僱傭與就業歧視等、提供有效及適當之申訴機制、提供員工安全與健康之工作環境、對員工定期實施安全與健康教育訓練、定期舉辦健康講座、不定期舉辦有益身心健康活動等措施。

(三)電梯供應商

- 1. 崇友實業股份有限公司：職場人權保障、禁止強迫勞動、健康安全職場、尊重結社自由和集體談判權、個人資料保護、協助員工維持身心健康及工作生活平衡、人權政策宣導、成立崇友文教基金會等措施。
- 2. 富士達股份有限公司：參加聯合國所提倡的「聯合國全球盟約 UNGC」、支持並尊重國公認的人權、確保不從事損害人權的活動、支持結社自由及切實承認集體談判權、消除一切形式的強制勞動、確實廢除童工、消除就業和職業方面的歧視、鼓勵開發與推廣環境友善的科技等措施。